

# Емельяновские

ОБЩЕСТВЕННО-ПОЛИТИЧЕСКАЯ ГАЗЕТА  
ЕМЕЛЬЯНОВСКОГО РАЙОНА  
КРАСНОЯРСКОГО КРАЯ

Основана 19 марта 1936 года

№ 51

(13152-13155) 4 июля 2018 ГОДА. Выходит 1 раз в неделю.

16+

НИКОЛЬСКИЙ СЕЛЬСКИЙ СОВЕТ ДЕПУТАТОВ  
Емельяновского района Красноярского края

## РЕШЕНИЕ

26.06.2018

с.Никольское

№ 29-30Р

О внесении изменений в решение от 22.09.2017 г. № 23-11Р «Об утверждении Правил благоустройства территории Муниципального образования Никольский сельсовет Емельяновского района Красноярского края».

В соответствии с Федеральным законом от 06 октября 2003 года № 131-ФЗ «Об общих принципах организации местного самоуправления в Российской Федерации», на основании протеста прокурора района от 14.06.2018 г №7-02-2018 г., Никольский сельский Совет депутатов

### РЕШИЛ:

1. Внести изменения в решение от 22.09.2017 г. № 23-11Р «Об утверждении Правил благоустройства территории Муниципального образования Никольский сельсовет Емельяновского района Красноярского края».
2. п.2.4.14 исключить
3. Опубликовать настоящее Решение в газете «Емельяновские веси» и разместить на официальном сайте администрации Никольского сельсовета.
4. Решение вступает в силу в день, следующий за днем его официального опубликования в газете «Емельяновские веси».

Председатель Никольского сельского  
Совета депутатов

Романова В.В.

Глава сельсовета

А.Н. Нахаев

Приложение к Решению  
от 22.09.2017г № 23-11Р

## ПРАВИЛА БЛАГОУСТРОЙСТВА ТЕРРИТОРИИ МО НИКОЛЬСКИЙ СЕЛЬСОВЕТ ЕМЕЛЬЯНОВСКОГО РАЙОНА КРАСНОЯРСКОГО КРАЯ

### 1. Общие положения

1.1. Правила благоустройства территории муниципального образования Никольский сельсовет Емельяновского района Красноярского края (далее - Правила) устанавливают требования в сфере благоустройства территории муниципального образования Никольский сельсовет Емельяновского района Красноярского края, в том числе требования по содержанию зданий (включая жилые дома), сооружений и земельных участков, на которых они расположены, к внешнему виду фасадов и ограждений соответствующих зданий и сооружений, перечень работ по благоустройству и периодичность их выполнения, а также основные положения, регулирующие организацию благоустройства территории муниципального образования Никольский сельсовет Емельяновского района Красноярского края (включая освещение улиц, озеленение территории, установку указателей с наименованиями улиц и номерами домов, размещение и содержание малых архитектурных форм).

1.2. Настоящие Правила являются обязательными для исполнения физическими и юридическими лицами в границах муниципального образования Никольский сельсовет Емельяновского района Красноярского края.

1.3. Администрация Никольского сельсовета Емельяновского района Красноярского края осуществляет организацию благоустройства территории муниципального образования Никольский сельсовет Емельяновского района Красноярского края.

1.4. В настоящих Правилах благоустройства применяются следующие термины с соответствующими определениями:

Благоустройство территории – комплекс мероприятий по инженерной подготовке и обеспечению безопасности, озеленению, устройству покрытий, освещению, размещению малых архитектурных форм и объектов монументального искусства.

Элементы благоустройства территории - декоративные, технические, планировочные, конструктивные устройства, растительные компоненты, различные виды оборудования и оформления, малые архитектурные формы, некапитальные нестационарные сооружения, наружная реклама и информация, используемые как составные части благоустройства.

Нормируемый комплекс элементов благоустройства – необходимое минимальное сочетание элементов благоустройства для создания на территории Никольского сельсовета безопасной, удобной и привлекательной среды.

Объекты благоустройства территории – территории муниципального образования Никольский сельсовет Емельяновского района Красноярского края, на которых осуществляется деятельность по благоустройству: площадки, дворы, кварталы, функционально-планировочные образования, а также территории, выделяемые по принципу единой градостроительной регламентации (охраняемые зоны) или визуальное-пространственное восприятия (площадь за застройкой, улица с прилегающей территорией и застройкой), другие территории муниципального образования.

Объекты нормирования благоустройства территории – территории муниципального образования, для которых в нормах и правилах по благоустройству территории устанавливаются: нормируемый комплекс элементов благоустройства, нормы и правила их размещения на данной территории. Такими территориями могут являться: площадки различного функционального назначения, пешеходные коммуникации, проезды, общественные пространства, участки и зоны общественной, жилой застройки, санитарно-защитные зоны производственной застройки, объекты рекреации, улично-дорожная сеть населенного пункта, технические (охранно-эксплуатационные) зоны инженерных коммуникаций.

Уборка территорий - вид деятельности, связанная со сбором, вывозом в специально отведенные места отходов производства и потребления, других отходов, снега, а также иные мероприятия, направленные на обеспечение экологического и санитарно-эпидемиологического благополучия населения и охрану окружающей среды.

Граница прилегающих территорий определяется:  
- на улицах с двухсторонней застройкой по длине занимаемого участка, по ширине – до оси проезжей части улицы;

- на улицах с односторонней застройкой по длине занимаемого участка, а по ширине – на всю ширину улицы, включая противоположный тротуар и 10 метров за тротуаром;

- на дорогах, подходах и подъездных путях к промышленным организациям, а также к жилым микрорайонам, карьерам, гаражам, складам и земельным участкам – по всей длине дороги, включая 10-метровую зеленую зону;

- на строительных площадках – территориях не менее 15 метров от ограждения стройки по всему периметру.

### 2. Эксплуатация объектов благоустройства

#### 2.1. Уборка территории

2.1.1. Физические и юридические лица, независимо от их организационно-правовых форм, обязаны обеспечивать своевременную и качественную очистку и уборку прилегающих им на праве собственности или ином вещном праве земельных участков в соответствии с действующим законодательством.

2.1.2. Промышленные организации обязаны создавать защитные зеленые полосы, ограждать жилые кварталы от производственных сооружений, благоустраивать и содержать в исправности и чистоте выезды из организации и строек на магистрали и улицы.

2.1.3. На территории Никольского сельсовета запрещается накапливать и размещать отходы производства и потребления в несанкционированных местах. Лица, разместившие отходы производства и потребления в несанкционированных местах, обязаны за свой счет производить уборку и очистку данной территории, а при необходимости - рекультивацию земельного участка.

В случае невозможности установления лиц, разместивших отходы производства и потребления на несанкционированных свалках, удаление отходов производства и потребления и рекультивацию территорий свалок производят за счет лиц, обязанных обеспечивать уборку данной территории в соответствии с пунктом 2.1.1 настоящих Правил благоустройства.

2.1.4. Сбор и вывоз отходов производства и потребления необходимо осуществлять по контейнерной системе в установленном порядке.

2.1.5. На территории общего пользования Никольского сельсовета запрещается сжигание отходов производства и потребления.

2.1.6. Вывоз бытовых отходов производства и потребления из жилых домов, организаций торговли и общественного питания, культуры, детских и лечебных заведений осуществляются указанными организациями и домовладельцами, самостоятельно либо на основании договоров со специализированными организациями.

Вывоз отходов, образовавшихся во время ремонта, осуществляется в специально отведенные для этого места лицом, производившим этот ремонт, самостоятельно.

Запрещается складирование отходов, образовавшихся во время ремонта, в местах временного хранения отходов.

2.1.7. Для сбора отходов производства и потребления физических и юридических лиц, указанных в пункте 2.1.1 настоящих Правил благоустройства, организуются места временного хранения отходов и осуществляется их уборка и техническое обслуживание.

Разрешение на размещение мест временного хранения отходов дает администрация Никольского сельсовета.

2.1.8. В случае если производитель отходов, осуществляющий свою бытовую и хозяйственную деятельность на земельном участке, в жилом или нежилом помещении на основании договора аренды или иного соглашения с собственником, не организовал сбор, вывоз и утилизацию отходов самостоятельно, обязанности по сбору, вывозу и утилизации отходов данного производителя отходов возлагается на собственника вышеперечисленных объектов недвижимости, ответственного за уборку территорий в разделе 2 настоящих Правил благоустройства.

2.1.9. Для предотвращения засорения улиц, площадей, скверов и других общественных мест отходами производства и потребления устанавливаются специально предназначенные для временного хранения отходов ёмкости малого размера (урны, баки).

Установку ёмкости для временного хранения отходов производства и потребления и их очистку осуществляют лица, ответственные за уборку соответствующей территории в соответствии с пунктом 2.1.1 настоящих Правил благоустройства.

Урны (баки) должны содержаться в исправном и опрятном состоянии, очищаться по мере накопления мусора и не реже одного раза в месяц промываться и дезинфицироваться.

2.1.10. Удаление с контейнерной площадки и прилегающей к ней территории отходов производства и потребления, выпавшихся при выгрузке из контейнеров в мусоровозный транспорт, должно осуществляться работниками организации, осуществляющей вывоз отходов.

Площадки для установки мусоросборных контейнеров должны быть эстетически выполнены и иметь сведения о сроках удаления отходов, наименование организации, выполняющей данную работу, и контакты лица, ответственного за качественную и своевременную работу по содержанию площадки и своевременное удаление отходов.

2.1.11. Вывоз отходов осуществляется способами, исключающими возможность их потери при перевозке, создания аварийной ситуации, причинения транспортируемыми отходами вреда здоровью людей и окружающей среде.

Вывоз опасных, токсичных отходов осуществляется организациями, имеющими лицензию, в соответствии с требованиями законодательства Российской Федерации.

2.1.11. При уборке в ночное время следует принимать меры, предупреждающие шум.

2.1.12. Уборка и очистка автобусных остановок осуществляется организациями, в обязанность которых входит уборка территорий улиц, на которых расположены эти остановки.

2.1.13. Уборка и очистка конечных автобусных остановок, территорий диспетчерских пунктов обеспечивает организация, эксплуатирующая данные объекты.

Уборка и очистка остановок, на которых расположены некапитальные или капитальные объекты торговли, осуществляется владельцами объектов торговли, если иное не установлено договорами аренды земельного участка, безвозмездного срочного пользования земельным участком, пожизненного наследуемого владения.

2.1.14. Эксплуатация и содержание в надлежащем санитарно-техническом состоянии водоразборных колонок, в том числе их очистка от мусора, льда и снега, а также обеспечение безопасных подходов к ним возлагается на организацию, в чей собственности находятся колонки.

2.1.15. Организация работы по очистке и уборке территории возлагается на администрацию рынков в соответствии с действующими санитарными нормами и правилами торговли на рынках.

2.1.16. Содержание и уборка садов, скверов, парков, зеленых насаждений, находящихся в собственности организаций, собственников помещений, производятся силами и средствами этих организаций, собственниками помещений самостоятельно или по договорам со специализированными организациями под контролем администрации Никольского сельсовета.

2.1.17. Уборка мостов, путепроводов, пешеходных переходов, прилегающих к ним территорий, а также содержание коллекторов, труб ливневой канализации и дождеприемных колодцев производятся организациями, обслуживающие данные объекты.

2.1.18. В жилых зданиях, не имеющих канализации, должны быть предусмотрены утепленные выгребные ямы для совместного сбора туалетных и помойных нечистот с непроницаемым дном, стенками и крышками с решетками, препятствующими попаданию крупных предметов в яму.

Запрещается установка устройств наливных помоек, разлив помоев и нечистот за территорией домов и улиц, вынос отходов производства и потребления на уличные проезды.

2.1.19. Жидкие нечистоты необходимо вывозить по договорам или разовым заказам организациями, имеющим специальный транспорт.

2.1.20. Собственники помещений обязаны обеспечить круглогодичный подъезд непосредственно к мусоросборникам и выгребным ямам.

2.1.21. Очистка и уборка водосточных канав, лотков, труб, дренажей, предназначенных для отвода поверхностных и грунтовых вод из дворов, производятся лицами, указанными в пункте 2.1.1 настоящих Правил благоустройства.

2.1.22. Запрещается производить слив воды на тротуары, газоны, проезжую часть дороги.

2.1.23. Вывоз пищевых отходов осуществляться с территории ежедневно. Остальной мусор вывозится систематически, по мере накопления, но не реже одного раза в три дня, а в периоды года с температурой выше 14 градусов - ежедневно.

2.1.24. Содержание и эксплуатация санкционированных мест хранения и утилизации отходов производства и потребления осуществляется в порядке, установленном законодательством.

2.1.25. Уборка и очистка территорий, отведенных для размещения и эксплуатации линий электропередач, газовых, водопроводных и тепловых сетей, осуществляются силами и средствами организаций, эксплуатирующих указанные сети и линии электропередач.

2.1.26. При очистке смотровых колодцев, подземных коммуникаций грунт, мусор, нечистоты складываются в специальную тару с немедленной вывозкой силами организаций, занимающихся очистными работами.

Запрещается складирование нечистот на проезжую часть улиц, тротуары и газоны.

2.1.27. Сбор брошенных на улицах предметов, создающих помехи дорожному движению, возлагается на организацию, обслуживающие данные объекты.

2.1.28. Органы местного самоуправления могут на добровольной основе привлекать граждан для выполнения работ по уборке, благоустройству и озеленению территории Никольского сельсовета.

Привлечение граждан к выполнению работ по уборке, благоустройству и озеленению территории Никольского сельсовета осуществляется на основании по-

становления администрации Никольского сельсовета в порядке, предусмотренном действующим законодательством.

Для проведения повсеместной, добровольной, общественной уборки, благоустройству и озеленению территории Никольского сельсовета устанавливается единый санитарный день – третья пятница апреля.

Домовладельцы и руководители предприятий, организаций, учебных заведений, жилищно-коммунальных органов и ведомств, руководители торговых, культурно-бытовых предприятий, транспортных, строительных и иных организаций в этот день обязаны организовать и произвести на прилегающей территории уборку и вывезти собранный мусор.

#### 2.2. Особенности уборки территории в весенне-летний период

2.2.1. Весенне-летняя уборка территории производится с 15 апреля по 15 октября и предусматривает мойку, полив и подметание проезжей части улиц, тротуаров, площадей.

В зависимости от климатических условий постановлением администрации Никольского сельсовета период весенне-летней уборки может быть изменен.

2.2.2. Мойке следует подвергать всю ширину проезжей части улиц и площадей.

2.2.3. Уборку лотков и бордюров от песка, пыли, мусора после мойки необходимо заканчивать к 7 часам утра.

2.2.4. Мойка и поливка тротуаров и дворовых территорий, зеленых насаждений и газонов производится силами организаций и собственниками помещений.

2.2.5. Мойка дорожных покрытий и тротуаров, а также подметание тротуаров производится с 23 часов до 7 часов утра, а влажное подметание проезжей части улиц производится по мере необходимости с 9 часов утра до 21 часа.

2.2.6. Косьба травы в зонах зеленых насаждений производится по мере необходимости, но не реже двух раз в месяц.

#### 2.3. Особенности уборки территории в осенне-зимний период

2.3.1. Осенне-зимняя уборка территории проводится с 15 октября по 15 апреля и предусматривает уборку и вывоз мусора, снега и льда, грязи, посыпку улиц песком с примесью хлоридов.

В зависимости от климатических условий постановлением администрации Никольского сельсовета период осенне-зимней уборки может быть изменен.

2.3.2. Укладка свежевыпавшего снега в валы и кучи разрешается на всех улицах, площадях, набережных и скверах с последующей вывозкой.

2.3.3. В зависимости от ширины улицы и характера движения на ней валы укладываются либо по обеим сторонам проезжей части, либо с одной стороны проезжей части вдоль тротуара с оставлением необходимых проходов и проездов.

2.3.4. Посыпка песком с примесью хлоридов, осуществляется немедленно с начала снеготала или появления гололеда.

В первую очередь при гололеде посыпаются спуски, подъемы, перекрестки, места остановок общественного транспорта, пешеходные переходы.

Тротуары посыпаются сухим песком без хлоридов.

2.3.5. Очистка от снега крыш и удаление сосулек производится с обеспечением следующих мер безопасности: назначение дежурных, ограждение тротуаров, оснащение страховочным оборудованием лиц, работающих на высоте.

Снег, сброшенный с крыш, подлежит немедленному вывозу.

На проездах, убираемых специализированными организациями, снег сбрасывается с крыш до вывоза снега, сметенного с дорожных покрытий, и укладываться в общий с ними вал.

2.3.6. Все тротуары, дворы, лотки проезжей части улиц, площадей, набережных, рыночные площадки и другие участки с асфальтовым покрытием очищаются от снега и обледенелого наката под скребок и посыпается песком до 8 часов утра.

2.3.7. Вывоз снега разрешается только на специально отведенные места отвала, установленные администрацией Никольского сельсовета.

Места отвала снега должны обеспечиваться удобными подъездами, необходимыми механизмами для складирования снега.

2.3.8. Уборка и вывозка снега и льда с улиц, площадей, мостов, плотин, скверов производится с начала снеготала и осуществляется, в первую очередь, с главных улиц, мостов для обеспечения бесперебойного движения транспорта во избежание наката.

#### 2.4. Порядок содержания элементов благоустройства

2.4.1. Строительство и установка оград, заборов, газонных и тротуарных ограждений, киосков, палаток, павильонов, ларьков, стенов для объявлений и других устройств осуществляется в порядке, установленном законодательством Российской Федерации, нормативными правовыми актами Красноярского края, муниципальными нормативными правовыми актами органов местного самоуправления.

2.4.2. Строительные площадки должны ограждаться по всему периметру плотным забором установленного образца. В ограждениях необходимо предусмотреть минимальное количество проездов.

Проезды должны выходить на второстепенные улицы и оборудоваться шлагбаумами или воротами.

На строительных площадках должны быть предусмотрены у каждого выезда оборудование для очистки колес.

2.4.3 Установка всякого рода вывесок осуществляется только после согласования эскизов с администрацией Никольского сельсовета.

2.4.4. Витрины должны оборудоваться специальными осветительными приборами.

2.4.5. Расклейка газет, афиш, плакатов, различного рода объявлений и реклам осуществляется только на специально установленных стендах.

2.4.6. Очистка от объявлений опор электротранспорта, уличного освещения, цоколя зданий, заборов и других сооружений осуществляется организациями, эксплуатирующими данные объекты.

2.4.7. Размещение и эксплуатация средств наружной рекламы осуществляется в порядке, установленном решением Никольского сельского Совета депутатов.

2.4.8. Физические или юридические лица при содержании малых архитектурных форм производят их ремонт и окраску.

2.4.9. Окраска киосков, павильонов, палаток, тележек, лотков, столиков, заборов, газонных ограждений и ограждений тротуаров, павильонов ожидания транспорта, телефонных кабинок, спортивных сооружений, стенов для афиш и объявлений и иных стенов, рекламных тумб, указателей остановок транспорта и переходов, скамеек должна производиться не реже одного раза в год.

2.4.10. Окраска каменных, железобетонных и металлических ограждений фонарей уличного освещения, опор, трансформаторных будок и киосков, металлических ворот жилых, общественных и промышленных зданий производится не реже одного раза в два года, а ремонт - по мере необходимости.

2.4.11. Эксплуатация зданий и сооружений, их ремонт производится в соответствии с установленными правилами и нормами технической эксплуатации.

2.4.12. Текущий и капитальный ремонт, окраска фасадов зданий и сооружений производится в зависимости от их технического состояния собственником здания и сооружения либо иными лицами с согласия собственника.

2.4.13. Всякие изменения фасадов зданий, связанные с ликвидацией или изменением отдельных деталей, а также устройство новых и реконструкция существующих оконных и дверных проемов, выходящих на главный фасад, производятся по согласованию с администрацией Никольского сельсовета.

2.4.14. Запрещается самовольное возведение хозяйственных и вспомогательных построек (дровяных сараев, будок, гаражей, голубятен) без получения соответствующего разрешения администрации Никольского сельсовета.

2.4.15. Запрещается заргомождение и засорение дворовых территорий металлическим ломом, строительным и бытовым мусором, домашней утварью и другими материалами.

#### 2.5. Работы по озеленению территорий и содержанию зеленых насаждений

2.5.1. Озеленение территории, работы по содержанию и восстановлению парков, скверов, зеленых зон, осуществляется специализированными организациями по договорам с администрацией Никольского сельсовета в пределах средств, пред-



усмотренных в бюджете Никольского сельсовета на эти цели.

2.5.2. Физические и юридические лица, в собственности или в пользовании которых находятся земельные участки, обеспечивают содержание и сохранность зеленых насаждений, находящихся на этих участках.

2.5.3. Новые посадки деревьев и кустарников на территории улиц, площадей, парков, скверов, цветочное оформление скверов и парков, а также капитальный ремонт и реконструкция объектов ландшафтной архитектуры производятся только по проектам, согласованным с администрацией Никольского сельсовета.

2.5.4. Лицам, указанным в пунктах 2.5.1 и 2.5.2 настоящих Правил благоустройства, необходимо:

- обеспечить своевременное проведение всех необходимых агротехнических мероприятий (полив, рыхление, обрезка, сушка, борьба с вредителями и болезнями растений, скашивание травы);
- осуществлять обрезку и вырубку сухостоя и аварийных деревьев, вырезку сухих и поломанных сучьев и вырезку веток, ограничивающих видимость технических средств регулирования дорожного движения;
- доводить до сведения органов местного самоуправления обо всех случаях массового появления вредителей и болезней и принимать меры борьбы с ними, производить замазку ран и дупел на деревьях;
- проводить своевременный ремонт ограждений зеленых насаждений.

8.5.5. Запрещается на площадях зеленых насаждений:

- ходить и лежать на газонах и в молодых лесных посадках;
- ломать деревья, кустарники, сучья и ветви, срывать листья и цветы, сбивать и собирать плоды;
- разбивать палатки и разводить костры;
- засорять газоны, цветники, дорожки и водоемы;
- портить скульптуры, скамейки, ограды;
- добывать из деревьев сок, делать надрезы, надписи, приклеивать к деревьям объявления, номерные знаки, всякого рода указатели, провода и забивать в деревья крючки и гвозди для подвешивания гамаков, качелей, веревок, сушить белье на ветвях;
- ездить на велосипедах, мотоциклах, лошадях, тракторах и автомашинах;
- мыть автотранспортные средства, стирать белье, а также купать животных в водоемах, расположенных на территории зеленых насаждений;
- парковать автотранспортные средства на газонах;
- осуществлять выпас скота;
- устраивать ледяные катки и снежные горки, кататься на лыжах, коньках, санях, организовывать игры, танцы, за исключением мест, отведенных для этих целей;
- производить строительные и ремонтные работы без ограждений насаждений щитами, гарантирующими защиту их от повреждений;
- обнажать корни деревьев на расстоянии ближе 1,5 м от ствола и засыпать шейки деревьев землей или строительным мусором;
- складировать на территории зеленых насаждений материалы, а также устраивать на прилегающих территориях склады материалов, способствующие распространению вредителей зеленых насаждений;
- устраивать свалки мусора, снега и льда, сбрасывать снег с крыш на участках, имеющих зеленые насаждения, без принятия мер, обеспечивающих сохранность деревьев и кустарников;
- добывать растительную землю, песок и производить другие раскопки;
- выгуливать и отпускать с поводка собак в парках, лесопарках, скверах и иных территориях зеленых насаждений;
- скашивать листву и мусор на территории общего пользования Никольского сельсовета.

2.5.6. Запрещается самовольная рубка деревьев и кустарников.

2.5.7. Снос крупномерных деревьев и кустарников, попадающих в зону застройки или прокладки подземных коммуникаций, установки высоковольтных линий и других сооружений в границах Никольского сельсовета, производится только по письменному разрешению администрации Никольского сельсовета.

2.5.8. За вынужденный снос крупномерных деревьев и кустарников, связанных с застройкой или прокладкой подземных коммуникаций, берётся восстановительная стоимость.

2.6.9. Выдача разрешения на снос деревьев и кустарников производится после оплаты восстановительной стоимости.

Если указанные насаждения подлежат пересадке, выдача разрешения производится без уплаты восстановительной стоимости.

Размер восстановительной стоимости зеленых насаждений и место посадок определяются администрацией Никольского сельсовета.

Восстановительная стоимость зеленых насаждений зачисляется в бюджет Никольского сельсовета.

2.5.10. За всякое повреждение или самовольную рубку зеленых насаждений, а также за непринятие мер охраны и халатное отношение к зеленым насаждениям с виновных взимается восстановительная стоимость поврежденных или уничтоженных насаждений.

2.5.11. Оценка стоимости плодово-ягодных насаждений и садов, принадлежащих гражданам и попадающих в зону строительства жилых и промышленных зданий, производится администрацией Никольского сельсовета.

2.5.12. За незаконную рубку или повреждение деревьев на территории Никольского сельсовета виновным лицам следует возмещать убытки.

2.5.13. При обнаружении признаков повреждения деревьев лицам, ответственным за сохранность зеленых насаждений, следует немедленно поставить в известность администрацию Никольского сельсовета для принятия необходимых мер.

2.5.14. Снос деревьев и кустарников в зоне индивидуальной застройки осуществляется собственниками земельных участков самостоятельно за счет собственных средств.

## 2.6. Содержание и эксплуатация дорог

2.6.1. С целью сохранения дорожных покрытий на территории Никольского сельсовета запрещается:

- подвоз груза волоком;
- сбрасывание при погрузочно-разгрузочных работах на улицах рельсов, бревен, железных балок, труб, кирпича, других тяжелых предметов и складирование их;
- перегон по улицам населенных пунктов, имеющим твердое покрытие, машин на гусеничном ходу;
- движение и стоянка большегрузного транспорта на внутриквартальных пешеходных дорожках, тротуарах.

2.6.2. Специализированные организации производят уборку территории муниципального образования на основании соглашений с лицами, указанными в пункте 2.1.1 настоящих Правил благоустройства.

2.6.3. Текущий и капитальный ремонт, содержание, строительство и реконструкция автомобильных дорог общего пользования, мостов, тротуаров и иных транспортных инженерных сооружений в границах Никольского сельсовета (за исключением автомобильных дорог общего пользования, мостов и иных транспортных инженерных сооружений федерального и регионального значения) осуществляется специализированными организациями по договорам с администрацией Никольского сельсовета в соответствии с планом капитальных вложений.

2.6.4. Эксплуатация, текущий и капитальный ремонт светофоров, дорожных знаков, разметки и иных объектов обеспечения безопасности дорожного движения осуществляется специализированной организацией по договорам с администрацией Никольского сельсовета.

2.6.5. Организации, в ведении которых находятся подземные сети, обязаны регулярно следить за тем, чтобы крышки люков коммуникаций всегда находились на уровне дорожного покрытия, содержались постоянно в исправном состоянии и закрыты.

Крышки люков, колодцев, расположенные на проезжей части улиц и тротуаров, в случае их повреждения или разрушения должны быть немедленно огорожены и в течение 6 часов восстановлены организацией, в ведении которой находятся данные коммуникации.

## 2.7. Освещение территории Никольского сельсовета

2.7.1. Улицы, дороги, площади, набережные, мосты, общественные и рекреационные территории, территории жилых кварталов, микрорайонов, жилых домов, территории промышленных и коммунальных организаций, а также арки входов, дорожные знаки и указатели, элементы информации о населенных пунктах должны освещаться в темное время суток по расписанию, утвержденному администрацией Никольского сельсовета.

Обязанность по освещению данных объектов возлагается на их собственников или уполномоченных собственников лиц.

2.7.2. Освещение территории Никольского сельсовета осуществляется энергоснабжающей организацией по договорам с физическими и юридическими лицами, независимо от их организационно-правовых форм, являющимися собственниками отведенных им в установленном порядке земельных участков.

2.7.3. Строительство, эксплуатация, текущий и капитальный ремонт сетей наружного освещения улиц осуществляется специализированной организацией по договорам с администрацией Никольского сельсовета.

2.8. Проведение работ при строительстве, ремонте, реконструкции коммуникаций

2.8.1. Работы, связанные с разрытием грунта или вскрытием дорожных покрытий (прокладка, реконструкция или ремонт подземных коммуникаций, забивка свай и

шпунта, планировка грунта, буровые работы), производятся только при наличии письменного разрешения (ордера на проведение земляных работ), выданного администрацией Никольского сельсовета.

Аварийные работы должны начинаться владельцем сетей по телепрограмме или по уведомлению администрации Никольского сельсовета с последующим оформлением разрешения в 3-дневный срок.

2.8.2. Разрешение на производство работ по строительству, реконструкции, ремонту коммуникаций выдается администрацией Никольского сельсовета при предъявлении:

- проекта проведения работ, согласованного с заинтересованными службами, отвечающими за сохранность инженерных коммуникаций;
- схемы движения транспорта и пешеходов, согласованной с государственной инспекцией по безопасности дорожного движения;
- условий производства работ, согласованных с администрацией Никольского сельсовета;
- календарного графика производства работ, а также соглашения с собственником или уполномоченным им лицом о восстановлении благоустройства земельного участка, на территории которого будут проводиться работы по строительству, реконструкции, ремонту коммуникаций.

При производстве работ, связанных с необходимостью восстановления покрытия дорог, тротуаров или газонов, разрешение на производство земляных работ выдается только по согласованию со специализированной организацией, обслуживающей дорожное покрытие, тротуары, газоны.

2.8.3. При реконструкции действующих подземных коммуникаций их следует выносить из-под проезжей части магистральных улиц.

2.8.4. При прокладке подземных коммуникаций в стесненных условиях, требуется соорудить переходные коллекторы. Проектирование коллекторов необходимо осуществлять с учетом перспективы развития сетей.

2.8.5. К прокладке подземных коммуникаций под проезжей частью улиц, проездами, а также под тротуарами должны допускаться соответствующие организации при условии восстановления проезжей части автодороги (тротуара) на полную ширину, независимо от ширины траншеи.

Не допускается применение кирпича в конструкциях, подземных коммуникациях, расположенных под проезжей частью.

2.8.6. В целях исключения возможного разрытия вновь построенных (реконструированных) улиц, скверов организации, которые в предстоящем году должны осуществлять работы по строительству и реконструкции подземных сетей, в срок до 1 ноября предшествующего строительству года должны сообщить в администрацию Никольского сельсовета о намеченных работах по прокладке коммуникаций с указанием предполагаемых сроков производства работ.

2.8.7. Все разрушения и повреждения дорожных покрытий, озеленения и элементов благоустройства, произведенные по вине строительных и ремонтных организаций при производстве работ по прокладке подземных коммуникаций или других видов строительных работ, должны быть ликвидированы в полном объеме организацией, получившей разрешение на производство работ, в сроки, согласованные с администрацией Никольского сельсовета.

2.8.8. До начала производства работ по разрытию необходимо:

- установить дорожные знаки в соответствии с согласованной схемой;
- ограждать место производства работ, на ограждениях вывесить табличку с наименованием организации, производящей работы, фамилией ответственного за производство работ лица, номером телефона организации.

Ограждение должно содержаться в опрятном виде, при производстве работ вблизи проезжей части должно быть обеспечено видимость для водителей и пешеходов, в темное время суток - обозначено красными сигнальными фонарями.

Ограждение должно быть сплошным и надежным, предотвращающим попадание посторонних на стройплощадку.

На направлениях массовых пешеходных потоков через траншеи следует устраивать мостки на расстоянии не менее чем 200 метров друг от друга.

2.8.9. В случаях, когда производство работ связано с закрытием, изменением маршрутов пассажирского транспорта, помещать соответствующие объявления в печати с указанием сроков работ.

2.8.10. Разрешение на производство работ следует хранить на месте работ и предъявлять по первому требованию лиц, осуществляющих контроль за выполнением Правил эксплуатации.

2.8.11. В разрешении необходимо устанавливать сроки и условия производства работ.

2.8.12. До начала земляных работ строительной организации следует вызвать на место представителей эксплуатационных служб, которые обязаны уточнить на месте положение своих коммуникаций и зафиксировать в письменной форме особые условия производства работ.

Особые условия подлежат неукоснительному соблюдению строительной организацией, производящей земляные работы.

2.8.13. В случае неявки представителя или отказа его указать точное положение коммуникаций следует составить соответствующий акт. При этом организация, ведущая работы, руководствуется положением коммуникаций, указанных на топооснове.

2.8.14. При производстве работ на проезжей части улиц асфальт и щебень в пределах траншеи должен быть разобран и вывезен производителем работ в специально отведенное место.

Бордюр разбирается, складывается на месте производства работ для дальнейшей установки.

При производстве работ на улицах, застроенных территориях грунт должен немедленно вывезиться.

При необходимости строительная организация может обеспечивать планировку грунта на отвале.

2.8.15. Траншеи под проезжей частью и тротуарами должны засыпаться песком и песчаным фундаментом с послойным уплотнением и поливкой водой.

Траншеи на газонах необходимо засыпать местным грунтом с уплотнением, восстановлением плодородного слоя и посевом травы.

2.8.16. Не допускается засыпка траншеи до выполнения геодезической съемки. Организации, получившей разрешение на проведение земляных работ, до окончания работ следует произвести геодезическую съемку.

2.8.17. При производстве работ на неблагоустроенных территориях допускается складирование разрабатанного грунта с одной стороны траншеи для последующей засыпки.

2.8.18. При засыпке траншеи некондиционным грунтом без необходимого уплотнения или иных нарушений правил производства земляных работ уполномоченные должностные лица органов местного самоуправления имеют право составить протокол для привлечения виновных лиц к административной ответственности.

2.8.19. Провалы, просадки грунта или дорожного покрытия, появившиеся как над подземными коммуникациями, так и в других местах, где не проводились ремонтно-восстановительные работы, но в их результате появившиеся в течение 2 лет после проведения ремонтно-восстановительных работ, должны устраняться организацией, получившей разрешение на производство работ, в течение суток.

Надели, образовавшиеся из-за аварий на подземных коммуникациях, должны ликвидировать организации - владельцы коммуникаций либо на основании договора специализированными организациями за счет владельцев коммуникаций.

2.8.20. Проведение работ при строительстве, ремонте, реконструкции коммуникаций по просроченным ордерам признаются самовольным проведением земляных работ.

## 2.9. Особые требования к доступности жилой среды

2.9.1. При проектировании объектов благоустройства жилой среды, улиц и дорог, объектов культурно-бытового обслуживания необходимо предусматривать доступность среды населенных пунктов для пожилых лиц и инвалидов, оснащение этих объектов элементами и техническими средствами, способствующими передвижению престарелых и инвалидов.

2.9.2. Проектирование, строительство, установка технических средств и оборудования, способствующих передвижению пожилых лиц и инвалидов, осуществляться при новом строительстве заказчиком в соответствии с утвержденной проектной документацией.

## 2.10. Праздничное оформление территории

2.10.1. Праздничное оформление территории Никольского сельсовета осуществляется по решению администрации Никольского сельсовета на период проведения государственных праздников и праздников Никольского сельсовета, мероприятий, связанных со значительными событиями.

Оформление зданий, сооружений осуществляется их владельцами в рамках концепции праздничного оформления территории Никольского сельсовета.

2.10.2. Работы, связанные с проведением торжественных и праздничных мероприятий, осуществляются организациями самостоятельно за счет собственных средств, а также по договорам с администрацией Никольского сельсовета в пределах средств, предусмотренных на эти цели в бюджете Никольского сельсовета.

2.10.3. Праздничное оформление может включать: вывеску национальных флагов, лозунгов, гирлянд, панно, установку декоративных элементов и композиций, стенов, киосков, трибун, эстрад, а также устройство праздничной иллюминации.

2.10.4. Концепция праздничного оформления определяется программой мероприятий и схемой размещения объектов и элементов праздничного оформления, утверждаемыми администрацией Никольского сельсовета.

2.10.5. При изготовлении и установке элементов праздничного оформления

запрещается снимать, повреждать и ухудшать видимость технических средств регулирования дорожного движения.

## 3. Ответственность за исполнением Правил благоустройства

3.1. Физические и юридические лица обязаны соблюдать чистоту и порядок на территории Никольского сельсовета.

3.2. В случае выявления фактов нарушений настоящих Правил благоустройства, уполномоченные должностные лица вправе:

- составить протокол об административном правонарушении в порядке, установленном действующим законодательством;
- обратиться в суд с заявлением (исковым заявлением) о признании незаконными действий (бездействия) физических и (или) юридических лиц, нарушающих настоящие Правила благоустройства, и о возмещении ущерба.

3.3. Лица, допустившие нарушение настоящих Правил благоустройства, несут ответственность в соответствии с действующим законодательством.

Вред, причиненный в результате нарушения настоящих Правил благоустройства, возмещается виновными лицами в порядке, установленном действующим законодательством.

3.4. Привлечение граждан и должностных лиц к ответственности за нарушение настоящих Правил благоустройства осуществляется в соответствии с Кодексом Российской Федерации об административных правонарушениях, другими законодательными актами Российской Федерации, Законом Красноярского края от 02.10.2008 № 7-2161 «Об административных правонарушениях».

НИКОЛЬСКИЙ СЕЛЬСКИЙ СОВЕТ ДЕПУТАТОВ Емельяновского района Красноярского края		
РЕШЕНИЕ		
26.06.2018	с. Никольское	№ 29-32Р
<b>«О досрочном прекращении полномочий депутата Никольского сельского Совета депутатов»</b>		
В соответствии с Федеральным законом от 06.10.2003 № 131-ФЗ «Об общих принципах организации местного самоуправления в Российской Федерации», Уставом Никольского сельского совета, и на основании заявления депутата Никольского сельского Совета депутатов, Никольский сельский Совет депутатов РЕШИЛ:		
1. Снять полномочия с депутата Никольского сельского Совета депутатов по округу № 2 – Ждановой Любови Павловны, в связи вступлением на муниципальную службу.		
2. Настоящее решение вступает в силу после его официального опубликования в газете «Емельяновские веси»		
Председатель Никольского сельского Совета депутатов <b>Романова В.В.</b>		

НИКОЛЬСКИЙ СЕЛЬСКИЙ СОВЕТ ДЕПУТАТОВ Емельяновского района Красноярского края		
РЕШЕНИЕ		
26.06.2018	с. Никольское	№ 29-33Р
<b>«О досрочном прекращении полномочий депутата Никольского сельского Совета депутатов»</b>		
В соответствии с Федеральным законом от 06.10.2003 № 131-ФЗ «Об общих принципах организации местного самоуправления в Российской Федерации», Уставом Никольского сельского совета, и на основании заявления депутата Никольского сельского Совета депутатов, Никольский сельский Совет депутатов РЕШИЛ:		
1. Снять полномочия с депутата Никольского сельского Совета депутатов по округу № 1 – Прохоренко Андрея Дмитриевича, в связи с отставкой по собственному желанию		
2. Настоящее решение вступает в силу после его официального опубликования в газете «Емельяновские веси»		
Председатель Никольского сельского Совета депутатов <b>Романова В.В.</b>		

ЕМЕЛЬЯНОВСКИЙ РАЙОННЫЙ СОВЕТ ДЕПУТАТОВ КРАСНОЯРСКОГО КРАЯ		
РЕШЕНИЕ		
27.06.2018	пгт Емельяново	№ 39-224Р
<b>О согласовании перечня имущества, подлежащего передаче из муниципальной собственности муниципального образования Емельяновский район в собственность местной религиозной организации православный приход храма «Во имя Святого Николая, Архиепископа Мир Ликийских, Чудотворца» с.Усть-Емельяновского района Красноярского края Красноярской Епархии Русской Православной Церкви (Московский Патриархат)</b>		
В соответствии с пунктом 11 ст. 154 Федеральным законом от 22.08.2004 №122-ФЗ «О внесении изменений в законодательные акты Российской Федерации и признании утратившими силу некоторых законодательных актов Российской Федерации в связи с принятием Федеральных законов «О внесении изменений и дополнений в Федеральный закон «Об общих принципах организации законодательных (представительных) и исполнительных органов государственной власти субъектов Российской Федерации» и «Об общих принципах организации местного самоуправления в Российской Федерации», со статьей 21 Федерального закона от 26.09.1997 № 125-ФЗ «О свободе совести и о религиозных объединениях», Федеральным законом от 30.11.2010 № 327-ФЗ «О передаче религиозным организациям имущества религиозного назначения, находящегося в государственной или муниципальной собственности», Уставом Емельяновского района Красноярского края, Емельяновский районный Совет депутатов РЕШИЛ:		
1. Согласовать перечень имущества, подлежащего передаче из муниципальной собственности муниципального образования Емельяновский район в собственность местной религиозной организации православный приход храма «Во имя Святого Николая, Архиепископа Мир Ликийских, Чудотворца» с. Усть-Емельяновского района Красноярского края Красноярской Епархии Русской Православной Церкви (Московский Патриархат), согласно приложению к настоящему решению.		
2. Опубликовать настоящее решение в газете «Емельяновские Веси» и разместить на официальном сайте муниципального образования Емельяновский район в информационно-телекоммуникационной сети «Интернет».		
3. Контроль за исполнением настоящего решения возложить на заместителя председателя Емельяновского районного Совета депутатов Чевелюка А.А.		
4. Решение вступает в силу в день, следующий за днем его официального опубликования в газете «Емельяновские веси».		
Председатель районного Совета депутатов <b>Н.М. Самохвалова</b>		
Глава района <b>Н.Н.Ганина</b>		



Приложение к решению Емельяновского районного Совета депутатов от 27.06.2018 № 39-224Р

ПЕРЕЧЕНЬ ИМУЩЕСТВА,

подлежащего передаче из муниципальной собственности Емельяновского района в собственность местной религиозной организации православный приход храма «Во имя Святителя Николая, Архиепископа Мир Ликийских, Чудотворца» с Устюг Емельяновского района Красноярского края Красноярской Епархии Русской Православной Церкви (Московский Патриархат), в процессе разграничения имущества

Table with 7 columns: № п/п, Полное наименование имущества, Юридический адрес, Балансовая стоимость, Назначение, Индивидуально-определенные характеристики, Основание возникновения права собственности.

ЕМЕЛЬЯНОВСКИЙ РАЙОННЫЙ СОВЕТ ДЕПУТАТОВ КРАСНОЯРСКОГО КРАЯ

РЕШЕНИЕ

27.06.2018 пгт Емельяново № 39-225Р

О согласовании перечня имущества, подлежащего передаче из муниципальной собственности муниципального образования Емельяновский район в муниципальную собственность муниципального образования Солонцовский сельсовет Емельяновского района, в процессе разграничения имущества

В соответствии с Федеральным законом от 06.10.2003 № 131-ФЗ «Об общих принципах организации местного самоуправления в Российской Федерации», Законом Красноярского края от 26.05.2009 № 8-3290 «О порядке разграничения имущества между муниципальными образованиями края», руководствуясь Уставом Емельяновского района Красноярского края, Емельяновский районный Совет депутатов РЕШИЛ:

- 1. Согласовать перечень имущества, подлежащего передаче из муниципальной собственности муниципального образования Емельяновский район в муниципальную собственность муниципального образования Солонцовский сельсовет Емельяновского района, в процессе разграничения имущества между муниципальными образованиями согласно приложению.
2. Решения Емельяновского районного Совета депутатов от 25.02.2009 № 60-328р «О передаче из муниципальной собственности Емельяновского района в муниципальную собственность Солонцовского сельсовета объектов водоснабжения, расположенных в с. Дрожино Емельяновского района», от 27.04.2016 № 10-29р «Об утверждении перечня имущества, подлежащего передаче из муниципальной собственности муниципального образования Емельяновского района в муниципальную собственность муниципального образования Солонцовский сельсовет Емельяновского района, в процессе разграничения имущества» признать утратившими силу.
3. Контроль за исполнением настоящего решения возложить на заместителя председателя районного Совета депутатов Челевко А.А.
4. Опубликовать настоящее решение в газете «Емельяновские Веси» и разместить на официальном сайте муниципального образования Емельяновский район в информационно-телекоммуникационной сети «Интернет».
5. Решение вступает в силу в день, следующий за днем его официального опубликования в газете «Емельяновские Веси».

Председатель районного Совета депутатов Н.М. Самохвалова

Глава района Н.Н. Ганина

Приложение к решению Емельяновского районного Совета депутатов от 27.06.2018 № 39-225Р

ПЕРЕЧЕНЬ ИМУЩЕСТВА,

подлежащего передаче из муниципальной собственности муниципального образования Емельяновский район в муниципальную собственность муниципального образования Солонцовский сельсовет Емельяновского района, в процессе разграничения имущества между муниципальными образованиями

Table with 7 columns: № п/п, Полное наименование имущества, Юридический адрес, Балансовая стоимость, Назначение, Индивидуально-определенные характеристики, Основание возникновения права собственности.

ЕМЕЛЬЯНОВСКИЙ РАЙОННЫЙ СОВЕТ ДЕПУТАТОВ КРАСНОЯРСКОГО КРАЯ

РЕШЕНИЕ

27.06.2018 пгт Емельяново № 39-226Р

О внесении изменений в Положение об условиях и порядке назначения и выплаты пенсии за выслугу лет лицам, замещавшим должности муниципальной службы в Емельяновском районе, утвержденное решением Емельяновского районного Совета депутатов от 20.12.2017 № №30-166Р «Об утверждении Положения об условиях и порядке назначения и выплаты пенсии за выслугу лет лицам, замещавшим должности муниципальной службы в Емельяновском районе»

В соответствии с Федеральным законом от 06.10.2003 № 131-ФЗ «Об общих принципах организации местного самоуправления в Российской Федерации», Федеральным законом от 02.03.2007 № 25-ФЗ «О муниципальной службе в Российской Федерации», Законом Красноярского края от 24.04.2008 № 5-1565 «Об особенностях правового регулирования муниципальной службы в Красноярском крае», Уставом Емельяновского района, в целях реализации социальных гарантий, предусмотренных законодательством для муниципальных служащих, Емельяновский районный Совет депутатов РЕШИЛ:

- 1. Внести в Положение об условиях и порядке назначения и выплаты пенсии за выслугу лет лицам, замещавшим должности муниципальной службы в Емельяновском районе, утвержденное решением Емельяновского районного Совета депутатов от 20.12.2017 № №30-166Р «Об утверждении Положения об условиях и порядке назначения и выплаты пенсии за выслугу лет лицам, замещавшим должности муниципальной службы в Емельяновском районе» следующие изменения:
1.1. В пункте 2.3. раздела 2 слова «5, 8, 9 части 1 статьи 77» заменить словами «5 (за исключением случая перевода муниципального служащего по его просьбе или с

- его согласия на работу к другому работодателю), 8, 9 части 1 статьи 77».
1.2. В абзаце втором пункта 3.2. раздела 3 слова «сверх указанного стажа» заменить словами «сверх стажа, установленного в соответствии с пунктом 1 статьи 9 Закона Красноярского края от 24.04.2008 № 5-1565 «Об особенностях правового регулирования муниципальной службы в Красноярском крае»».
1.3. В пункте 4.2. раздела 4 слова «месячного денежного содержания» заменить словами «среднемесячного заработка».
1.4. В абзаце четвертом пункта 6.4. раздела 6 слова «и (или) выезде на постоянное место жительства за пределы Российской Федерации» исключить.
2. Опубликовать настоящее решение в газете «Емельяновские Веси» и разместить на официальном сайте муниципального образования Емельяновский район в информационно-телекоммуникационной сети «Интернет».
3. Контроль за исполнением настоящего решения возложить на заместителя председателя районного Совета депутатов Челевко А.А.
4. Решение вступает в силу в день, следующий за днем его официального опубликования в газете «Емельяновские Веси».

Председатель районного Совета депутатов Н.М. Самохвалова

Глава района Н.Н. Ганина

АДМИНИСТРАЦИЯ ЕМЕЛЬЯНОВСКОГО РАЙОНА КРАСНОЯРСКОГО КРАЯ

ПОСТАНОВЛЕНИЕ

05.06.2018 пгт. Емельяново №886

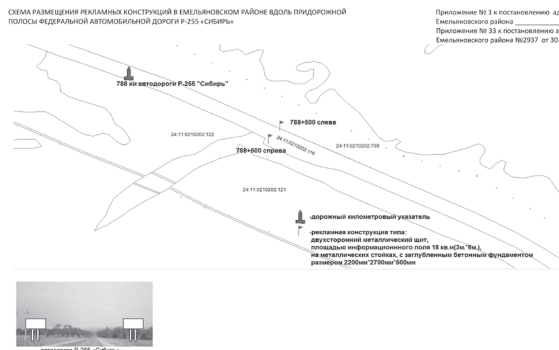
О внесении изменений в постановление администрации Емельяновского района от 30.12.2013 № 2937 «Об утверждении схем размещения рекламных конструкций, расположенных на территории муниципального образования Емельяновский район»

В соответствии с Федеральным законом от 06.10.2003 №131-ФЗ «Об общих принципах организации местного самоуправления в Российской Федерации», Федеральным законом от 13.03.2006 № 38-ФЗ «О рекламе» в целях определения единого порядка подготовки и выдачи разрешений на установку рекламных конструкций, администрация постановляет:

- 1. Внести изменения в постановление администрации Емельяновского района от 30.12.2013г № 2937 «Об утверждении схем размещения рекламных конструкций, расположенных на территории муниципального образования Емельяновский район», а именно:
1.1. Дополнить приложением №33 согласно приложению № 1 к настоящему постановлению;
2. Опубликовать настоящее постановление в газете «Емельяновские веси», а также разместить на официальном сайте муниципального образования Емельяновский район в информационно-телекоммуникационной сети «Интернет».
3. Постановление вступает в силу в день, следующий за днем официального опубликования в газете «Емельяновские веси».
4. Контроль за исполнением настоящего постановления оставляю за собой.

И.о. Главы района

Н.Н. Ганина



АДМИНИСТРАЦИЯ ЕМЕЛЬЯНОВСКОГО РАЙОНА КРАСНОЯРСКОГО КРАЯ

ПОСТАНОВЛЕНИЕ

26.06.2018 п.г.т. Емельяново № 946

О внесении изменений в постановление администрации Емельяновского района от 10.03.2017 № 382 «Об утверждении Реестра муниципальных маршрутов регулярных перевозок автомобильным транспортом на территории Емельяновского района»

В соответствии с Федеральными законами от 13.07.2015 №220-ФЗ «Об организации регулярных перевозок пассажиров и багажа автомобильным транспортом и городским наземным электрическим транспортом в Российской Федерации и о внесении изменений в отдельные законодательные акты Российской Федерации», от 06.10.2003 № 131-ФЗ «Об общих принципах организации местного самоуправления в Российской Федерации», Уставом Емельяновского района, постановлением администрации Емельяновского района от 10.10.2016 № 1257 «Об утверждении Порядка ведения реестра муниципальных маршрутов регулярных перевозок автомобильным транспортом на территории Емельяновского района», администрация постановляет:

- 1. Внести изменение в постановление администрации Емельяновского района от 10.03.2017 № 382 «Об утверждении Реестра муниципальных маршрутов регулярных перевозок автомобильным транспортом на территории Емельяновского района», а именно приложение к постановлению, изложить в новой редакции в соответствии с приложением к данному постановлению.
2. Постановление поддежит официальному опубликованию в газете «Емельяновские веси» и размещению на официальном сайте муниципального образования Емельяновский район в информационно-телекоммуникационной сети «Интернет».
3. Контроль за выполнением настоящего постановления возложить на заместителя Главы района по жилищно-коммунальным и инфраструктурным вопросам Ларченко В.Д.
4. Постановление вступает в силу со дня подписания.

И.о. Главы района

Н.Н. Ганина

Приложение к постановлению администрации Емельяновского района от 26.06.2018 № 946

Приложение к постановлению администрации Емельяновского района от 10.03.2017 № 382

Реестр муниципальных маршрутов регулярных перевозок автомобильным транспортом на территории Емельяновского района

Table with 15 columns: № п/п, Район, Вид транспорта, Маршрут, Тип маршрута, Категория маршрута, Вид транспорта, Вид транспорта, Вид транспорта, Вид транспорта, Вид транспорта, Вид транспорта, Вид транспорта, Вид транспорта, Вид транспорта.

Large table with multiple columns and rows, likely a continuation of the table in the previous page, containing administrative data and lists.



АДМИНИСТРАЦИЯ ЕМЕЛЬЯНОВСКОГО РАЙОНА  
КРАСНОЯРСКОГО КРАЯ

РАСПОРЯЖЕНИЕ

25.06.2018

п.г.т. Емельяново

№ 269р

**О внесении изменений в распоряжение администрации Емельяновского района от 29.07.2016 №210р «Об утверждении Перечня муниципальных программ Емельяновского района»**

В соответствии с Уставом Емельяновского района, постановлением администрации Емельяновского района от 29.08.2016 №997 «Об утверждении Порядка принятия решений о разработке муниципальных программ Емельяновского района, их формирования и реализации»:

1. Внести следующие изменения в распоряжение администрации Емельяновского района от 29.07.2016 № 210р «Об утверждении Перечня муниципальных программ Емельяновского района» (далее распоряжение):

- 1.1. Приложение № 1 к распоряжению изложить в новой редакции согласно приложению к настоящему распоряжению.
2. Настоящее распоряжение вступает в силу со дня подписания.
3. Настоящее распоряжение подлежит официальному опубликованию в газете «Емельяновские веси» и размещению на официальном сайте муниципального образования Емельяновский район в информационно-телекоммуникационной сети «Интернет»
4. Контроль за исполнением настоящего распоряжения оставляю за собой.

И.о.Главы района

Н.Н.Ганина

Приложение  
к распоряжению администрации  
Емельяновского района  
от 25.06.2018 № 269р

Приложение №1  
к распоряжению администрации  
Емельяновского района  
от 29.07.2016 № 210р

Перечень  
муниципальных программ Емельяновского района

№ п/п	Наименование муниципальной программы Емельяновского района	Ответственный исполнитель муниципальной программы Емельяновского района	Составители муниципальной программы Емельяновского района	Перечень подпрограмм и отдельных мероприятий муниципальной программы Емельяновского района
1	«Развитие образования Емельяновского района»	Муниципальное казенное учреждение «Управление образованием администрации Емельяновского района»	Муниципальное казенное учреждение «Управление земельно-инженерными отношениями и архитектурой администрации Емельяновского района Красноярского края»	Подпрограммы: 1. «Развитие дошкольного образования детей»; 2. «Развитие общего и дополнительного образования детей»; 3. «Обеспечение реализации муниципальной программы и прочие мероприятия в области образования»
2	«Развитие культуры Емельяновского района»	Муниципальное казенное учреждение «Отдел культуры и искусства Емельяновского района»	Администрация Емельяновского района	Подпрограммы: 1. «Сохранение культурного наследия»; 2. «Поддержка народного творчества»
3	«Молодежь Емельяновского района в XXI веке»	Администрация Емельяновского района	Муниципальное казенное учреждение «Управление социальной защиты населения администрации Емельяновского района»	Подпрограммы: 1. «Вовлечение молодежи Емельяновского района в социальную практику»; 2. «Профилактика безработицы и правонарушений среди несовершеннолетних в Емельяновском районе»
4	«Социальная поддержка населения Емельяновского района»	Муниципальное казенное учреждение «Управление социальной защиты населения администрации Емельяновского района»	Администрация Емельяновского района	Подпрограммы: 1. «Повышение качества и доступности социальных услуг населению»; 2. «Обеспечение своевременного и качественного исполнения переданных государственных полномочий по истребованию, сбору документов, ведению базы данных получателей социальной помощи и организации социального обслуживания»
5	«Управление муниципальными финансами Емельяновского района»	Муниципальное казенное учреждение «Финансовое управление администрации Емельяновского района Красноярского края»	Администрация Емельяновского района	Подпрограммы: 1. «Создание условий для эффективного и ответственного управления муниципальными финансами, повышения устойчивости бюджетов муниципальных образований Емельяновского района»; 2. «Управление муниципальным долгом Емельяновского района»
6	«Развитие физической культуры, спорта в Емельяновском районе»	Администрация Емельяновского района	Муниципальное казенное учреждение «Финансовое управление администрации Емельяновского района Красноярского края»	3. «Обеспечение условий реализации муниципальной программы и прочие мероприятия»  Подпрограммы: 1. «Развитие массовой физической культуры и спорта»
7	«Развитие субъектов малого и среднего предпринимательства Емельяновского района»	Администрация Емельяновского района	Муниципальное казенное учреждение «Управление строительством, жилищно-коммунального хозяйства и экологии администрации Емельяновского района Красноярского края»	Подпрограммы: 1. «Развитие субъектов малого и среднего предпринимательства»
8	«Развитие транспорта в Емельяновском районе»	Муниципальное казенное учреждение «Управление строительством, жилищно-коммунального хозяйства и экологии администрации Емельяновского района Красноярского края»	1. Администрация Емельяновского района. 2. Муниципальное казенное учреждение «Финансовое управление администрации Емельяновского района Красноярского края». 3. Муниципальное казенное учреждение «Управление образованием администрации Емельяновского района Красноярского края»	Подпрограммы: 1. «Дороги Емельяновского района»  Отдельные мероприятия муниципальной программы: 1.«Предоставление субсидий юридическим лицам (за исключением государственных и муниципальных учреждений) и
9	«Развитие сельского хозяйства в Емельяновском районе»	Администрация Емельяновского района	Муниципальное казенное учреждение «Управление строительством, жилищно-коммунального хозяйства и экологии администрации Емельяновского района Красноярского края»	индивидуальным предпринимателям в целях возмещения недополученных доходов, возникающих в связи с регулярными перевозками пассажиров автомобильным транспортом по муниципальным маршрутам с повышенной интенсивностью пассажирооборота»  Подпрограммы: 1. «Устойчивое развитие сельских территорий»; 2. «Обеспечение реализации муниципальной программы и прочие мероприятия»; 3. «Поддержка садоводства, огородничества и дачного хозяйства»
10	«Реформирование и модернизация жилищно-коммунальной инфраструктуры и повышение энергетической эффективности, охраны окружающей среды и экологической безопасности»	Муниципальное казенное учреждение «Управление строительством, жилищно-коммунального хозяйства и экологии администрации Емельяновского района Красноярского края»	Муниципальное казенное учреждение «Управление земельно-инженерными отношениями и архитектурой администрации Емельяновского района Красноярского края»	Подпрограммы: 1. «Обеспечение реализации муниципальной программы»; 2. «Очистка окружающей среды и экологическая безопасность»; 3. Развитие «экопросветского комплекса» 4. «Модернизация, реконструкция и капитальный ремонт объектов коммунальной инфраструктуры муниципальных образований Емельяновского района»  Отдельные мероприятия муниципальной программы: 1. «Осуществление государственных

11	«Создание условий для обеспечения доступным и комфортным жильем граждан Емельяновского района»	Администрация Емельяновского района	Муниципальное казенное учреждение «Управление строительством, жилищно-коммунального хозяйства и экологии администрации Емельяновского района Красноярского края»	Подпрограммы: 1. «Обеспечение жильем молодых семей в Емельяновском районе»; 2. «Создание условий для обеспечения доступным и комфортным жильем граждан Емельяновского района»
12	«Управление муниципальным имуществом Емельяновского района»	Муниципальное казенное учреждение «Управление земельно-инженерными отношениями и архитектурой администрации Емельяновского района Красноярского края»	Администрация Емельяновского района	Подпрограммы: 1. «Управление и распоряжение муниципальным имуществом»; 2. «Управление земельными ресурсами»; 3. «Обеспечение реализации муниципальной программы и прочие мероприятия»
13	«Обеспечение общественного порядка, профилактики терроризма, экстремизма, наркомании и коррупциии»	Администрация Емельяновского района	Администрация Емельяновского района	Подпрограммы: 1. «Противодействие терроризму и экстремизму на территории Емельяновского района»; 2. «Профилактика наркомании, алкоголизма и бытового насилия на территории Емельяновского района»; 3. «Профилактика правонарушений на территории Емельяновского района»; 4. «Противодействие коррупции в органах местного самоуправления и муниципальных учреждениях Емельяновского района»

Борцов, ул. Лесная, общей протяженностью 900м.

2.Администрации сельсовета Памяти 13 Борцов в лице руководителя администрации сельсовета Веселовского С.М. заключить соглашение с администрацией Емельяновского района о передаче ей полномочий, согласно п.1 настоящего решения.

3.Предусмотреть в бюджете сельсовета Памяти 13 Борцов межбюджетные трансферты для обеспечения выполнения переданных полномочий в сумме 3995333,00 (три миллиона девятьсот девяносто пять тысяч триста тридцать три рубля), в том числе: 3916993,14 руб. из средств краевого бюджета и 78339,86 руб. – из средств бюджета сельсовета.

4.Контроль за исполнением данного решения возложить на председателя постоянной комиссии Совета депутатов сельсовета Памяти 13 Борцов по финансам, бюджету и налоговой политике Чеканова В.В.

5.Решение вступает в силу с момента подписания и подлежит опубликованию в газете «Емельяновские веси» и на официальном сайте сельсовета Памяти 13 Борцов.

Глава сельсовета –

Председатель Совета депутатов

Е.В.Елисеева

АДМИНИСТРАЦИЯ ПОСЕЛКА ЕМЕЛЬЯНОВО  
ЕМЕЛЬЯНОВСКОГО РАЙОНА

ПОСТАНОВЛЕНИЕ

29 июня 2018 г.

п.г.т. Емельяново

№ 309

**О внесении изменений**

**в постановление администрации поселка Емельяново Емельяновского района № 734 от 04.07.2016 года**

В целях оптимизации Схемы размещения нестационарных торговых объектов (объектов по оказанию услуг) и иных временных сооружений на земельных участках, в зданиях, строениях, сооружениях, находящихся в муниципальной собственности, а также на земельных участках, государственная собственность на которые не разграничена, расположенных на территории муниципального образования посёлок Емельяново, в соответствии со ст. 14 Федерального закона РФ №131-ФЗ от 06.10.2003 года «Об общих принципах организации местного самоуправления в Российской Федерации», Приказом министра торговли и торговли Красноярского края №05-95 от 27.11.2013 года «Об установлении Порядка разработки и утверждения схемы размещения нестационарных торговых объектов органами местного самоуправления муниципальных образований Красноярского края», руководствуясь Уставом поселка Емельяново

**ПОСТАНОВЛЯЮ:**  
1. Внести в Приложение № 2 к постановлению администрации поселка Емельяново Емельяновского района Красноярского края №734 от 04.07.2016 года «Об утверждении Схемы размещения нестационарных торговых объектов (объектов по оказанию услуг) и иных временных сооружений на территории муниципального образования поселок Емельяново» следующие изменения:

- дополнить Приложение №2 к Постановлению после строки 29 строками в редакции согласно приложению к настоящему Постановлению.

2. Настоящее Постановление вступает в законную силу с момента его подписания и подлежит официальному опубликованию в газете «Емельяновские Веси» и размещению на официальном сайте администрации МО поселок Емельяново в информационно-коммуникационной сети «Интернет».

3. Контроль за исполнением настоящего постановления оставляю за собой.

Глава администрации

О.А. Бычков

АДМИНИСТРАЦИЯ НИКОЛЬСКОГО СЕЛЬСОВЕТА  
ЕМЕЛЬЯНОВСКОГО РАЙОНА КРАСНОЯРСКОГО КРАЯ

ПОСТАНОВЛЕНИЕ

29.06.2018г

с. Никольское

№20

**О внесении изменений в Постановление № 5 от 12.01.2017 г. «Об утверждении муниципальной программы «Поддержка малого и среднего предпринимательства на территории Никольского сельсовета Емельяновского района Красноярского края» на 2017-2018 годы»**

В соответствии с требованиями ч.ч. 1,2 ст. 47 Федерального закона от 06.10.2003 г. № 131-ФЗ «Об общих принципах организации местного самоуправления в Российской Федерации», руководствуясь уставом Никольского сельсовета, ПОСТАНОВЛЯЮ:

1.Внести изменение в пункт 2 Постановления № 5 от 12.01.2017 г. «Об утверждении муниципальной программы «Поддержка малого и среднего предпринимательства на территории Никольского сельсовета Емельяновского района Красноярского края» на 2017-2018 годы» и изложить его в следующей редакции:

«Настоящее постановление вступает в силу со дня его опубликования в газете «Емельяновские веси» и подлежит размещению на официальном сайте Никольского сельсовета в сети «Интернет».

2.Настоящее постановление вступает в силу со дня его опубликования в газете «Емельяновские веси» и подлежит размещению на официальном сайте Никольского сельсовета в сети «Интернет».

3. Контроль за исполнением настоящего Постановления возложить на заместителя главы сельсовета Жданову Л.П.

Глава сельсовета

А.Н.Нахаев

**ЭЛЕКТРОННАЯ ВЕТЕРИНАРНАЯ  
СЕРТИФИКАЦИЯ**

Переход на обязательную электронную ветеринарную сертификацию в федеральной государственной информационной системе «Меркурий» произойдет с 01.07.2018.

Если вы осуществляете предпринимательскую деятельность, связанную с реализацией продукции животного происхождения (молочная продукция, мясо, мясные полуфабрикаты, яйцо), вам до этого срока необходимо зарегистрировать свое предприятие в системе «Меркурий» что бы иметь возможность легально получать продукцию у своих поставщиков для дальнейшей ее реализации.

Для регистрации необходимо заполнить заявление и обратиться к сотрудникам Емельяновского отдела ветеринарии по адресу пгт. Емельяново, ул. Декабристов 45, телефон 8-39133-2-42-52 в рабочие дни с 8.00 до 16.00, обед с 12:00 до 12:30. Одним из важных условий для успешной регистрации является наличие адреса электронной почты.

Согласно Приказу Министерства сельского хозяйства РФ от 27 декабря 2016 г. N 589 «Об утверждении Ветеринарных правил организации работы по оформлению ветеринарных сопроводительных документов, порядка оформления ветеринарных сопроводительных документов в электронной форме и порядка оформления ветеринарных сопроводительных документов на бумажных носителях» пункт 52 Гашение ВСД на транспортную партию подконтрольного товара, перемещаемого со сменой владельца (перевозчика) или без смены владельца (перевозчика), осуществляется в течение 1 рабочего дня после доставки и приемки подконтрольного товара в месте назначения зарегистрированным пользователем ФГИС «Меркурий» с правом доступа «гашение сертификатов».

Гашение осуществляет только владелец продукции. В случае не гашения электронных ветеринарных сертификатов возможно применение мер административного воздействия.

**МКУ «Финансовое управление»  
администрации Емельяновского района**

Тел. 2-47-40 - гл.редактор, ответственный секретарь; 2-47-20 - бухгалтер, отдел рекламы; эл.адрес: : [ya.redacczia@yandex.ru](mailto:ya.redacczia@yandex.ru).

Тираж 3900

ИНДЕКС 52313

Учредитель: Агентство печати и массовых коммуникаций Красноярского края  
Адрес: РФ, 660009, Красноярский край, г.Красноярск, ул.Красной Армии, д.22

Газета зарегистрирована в Управлении Федеральной службы по надзору в сфере связи, информационных технологий и массовых коммуникаций по Красноярскому краю

Свидетельство о регистрации средства массовой информации: ПИ № ТУ 24 - 00168 от 07.12.2009 года

ГЛАВНЫЙ РЕДАКТОР:  
Марина Геннадьевна ЛУЦ

Помните о том, что авторы несут ответственность за точность фактов, имен и прочих сведений.

Редакция не всегда разделяет точку зрения автора опубликованного материала.

Рукописи не рецензируются и не возвращаются.

Материалы со знаком (АП) подготовлены по заказу учредителя

САЙТ ГАЗЕТЫ: [www.emelyanovskievesti.ru](http://www.emelyanovskievesti.ru)

Цена свободная  
\*\*\*

На газету можно подписаться в любом почтовом отделении, у общественных распространителей.

Газета распространяется по подписке и в розницу.

Издатель: Краевое государственное автономное учреждение «Редакция газеты «Емельяновские веси».

Адрес редакции, издателя: РФ, 663020, Красноярский край, Емельяновский район, п.Емельяново, ул.Московская, 178

Заказ 1774

Отпечатано в ОАО ПИК «Офсет» по адресу:

г.Красноярск, ул.Республики, 51.

В случае полиграфического брака обращаться:

8 (391) 211-83-98.